

Het ‘vergeten slagveld’ van Artois

Zondag 28 juni 2015

In het mediageweld rond de Eerste Wereldoorlog is ‘aandacht’ soms een relatief begrip. Zo blijft het bijvoorbeeld over de militaire gebeurtenissen in Noord-Frankrijk vaak oorverdovend stil. Vooral het gebied tussen Armentières en Arras lijkt soms wel een ‘vergeten front’. Nochtans werd in het vroegere graafschap Artesië gedurende vier jaar een verbeterde strijd gevoerd. Post Factum wil aantonen dat de beperkte aandacht voor dit vergeten slagveld onterecht is. Ook hier ligt de streek immers bezaaid met merkwaardige herinneringen aan ‘14-18’. Begraafplaatsen, monumenten, tunnelcomplexen en ruïnekerken vertellen er elk hun eigen verhaal over de oorlog in Artois. Hier volgt reeds een voorsmaakje van de ‘eigen productie’ van Post Factum. Afspraak voor deze historische thematocht op 28 juni!



Het verwoeste Arras in 1918 (http://51hd.co.uk/history/battle_of_arras)



Een stellingenoorlog

Eind 1914 kreeg het westelijk front in Noord-Frankrijk zijn typisch grillige vorm. Vanaf de Belgische grens zochten de loopgraven zich een weg richting de Sommevallei, Champagne, de Vogezen en de Zwitserse grens. In de meest noordelijke sector van Frans-Vlaanderen en Artois hadden de Franse troepen en het Britse Expeditieleger¹ zich moeten tevreden stellen met de lager gelegen (en vaak natte) gebieden. De Duitsers hadden zich ingegraven op de hoger gelegen kalkplateaus van Lorette en Vimy die een militaire barrière vormden op de frontlijn tussen Ieper en Arras. Meer ten noorden beheersten de geallieerden ook enkele strategische steden zoals Lille en Lens waar zich ook de

Het westelijk front tussen Nieuwpoort en Reims (<http://www.1914-1918.net/maps.htm>)

steenkolgebieden van de streek bevonden. Arras bleef de hele oorlog dan weer in Franse handen. Gedurende vier jaar stond de stad bloot aan de Duitse artillerie, met zware gevolgen voor de oude stadskern. Het lot van Arras doet dan ook sterk denken aan Ieper. In 1918 bleef van beide steden niet veel meer over dan een ruïne. Na de oorlog werd de discussie over de toekomst van Arras en Ieper dan ook

Het British Expeditionary Force (BEF) was de naam voor de Britse troepen die bij het begin van de oorlog naar het continent werden gestuurd. De term werd gebruikt om een onderscheid te maken met de Territorial Forces die het Britse grondgebied zelf moesten verdedigen. De omvang van het BEF was vrij beperkt, maar kreeg vanaf 1915 versterking van het immense vrijwilligersleger dat onder minister van Oorlog Kitchener werd gevormd, het zogenaamde New Army.

een zaak van nationaal belang. In beide gevallen werd gekozen voor een heropbouw in een architectuur die teruggreep naar de glorie van de twee steden.

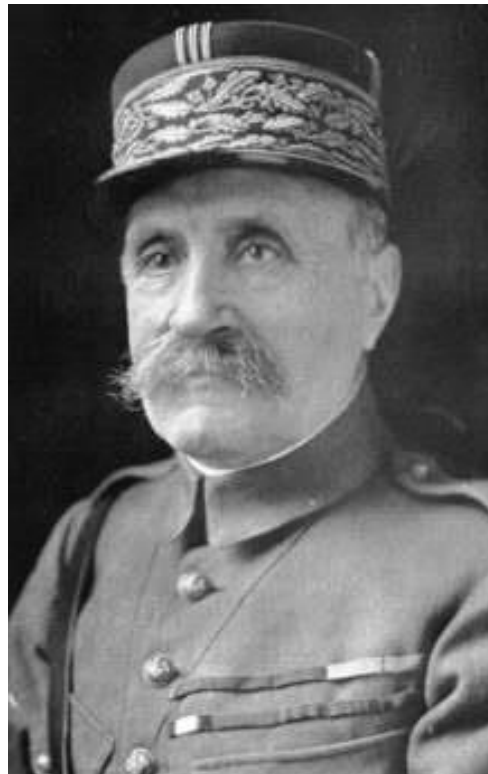
Onze onbekendheid met de oorlog in Artois heeft misschien wel te maken met het ontbreken van één grootschalig en tot de verbeelding sprekend offensief zoals de slag bij de Somme of bij Verdun. Althans, zo lijkt het op het eerste gezicht. Geallieerde stormlopen zoals deze bij Neuve-Chapelle, Loos, Lorette of Vimy horen nochtans thuis in elk lexicon over *La Grande Guerre*. Zij tonen aan dat de oorlog in deze streek nooit stilviel. De oorlog in Noord-Frankrijk bevestigt daarom het clichébeeld van de loopgravenoorlog als één lange aaneenschakeling van blinde aanvallen. We doen een poging om in de 52 maanden van bijna onophoudelijke gevechten in Artois wat klaarheid te brengen.

'Je les grignote'

Het oorlogsverloop tijdens in 1914-1915 werd sterk bepaald door de toenmalige Franse militaire strategie. Deze droeg de stempel van haar twee voornaamste bevelhebbers: Joseph Joffre die algemeen opperbevelhebber was en zijn rechterhand Ferdinand Foch die de noordelijke legergroep leidde. Beiden hadden sinds de slag bij de Marne (1914) in Frankrijk een zo goed als onsterfelijke status opgebouwd. Zij waren er immers in geslaagd om de Duitse pletwals boven Parijs tot stilstand te brengen. Foch kreeg in oktober 1914 de opdracht om de Duitsers in Noord-Frankrijk te stoppen in hun 'race naar de zee'. Deze gevechten nabij Arras tijdens dat eerste oorlogsjaar staan bekend als de Eerste Slag in Artesië. Het 6^{de} Duitse leger van kroonprins Rupprecht werd er een halt toegeroepen. Met de winter deed ook de loopgravenoorlog deed zijn intrede. De Duitsers bouwden vanaf eind 1914 met man en macht ganse netwerken van schuilkelders en loopgraven op de heuvels van Lorette en Vimy, ten noordoosten van Arras.

Maar het Franse oppercommando popelde in 1915 om de stellingenoorlog zo snel mogelijk te doorbreken. Joffre en Foch wilden op hun elan van het eerste oorlogsjaar doorgaan. Joffre ontwikkelde hiervoor de tactiek van de *grignotage* (het afknabbelen van het Duitse front), Foch was hiervoor zijn gewillige maar overtuigende uitvoerder.

Beiden behoorden binnen de Franse generale staf tot de hardliners die de loopgravenoorlog niet op een defensieve manier maar door *'une attaque à l'outrance'* (een aanval tot het uiterste) wilden aanpakken. In de praktijk kwam dit neer op het onophoudelijk beuken op de Duitse linies. Joffre liet zich hierbij zowel door militaire als politieke overwegingen leiden. Vooreerst hoopte hij met de constante aanvallen tussen de Somme en Belgische grens het front voor het Franse leger te verkleinen. Joffre en Foch meenden ook dat een onverdroten offensief noodzakelijk was *'pour maintenir le moral des troupes'*. De aandacht en de concentratie van de troepen mocht immers nooit verzwakken...



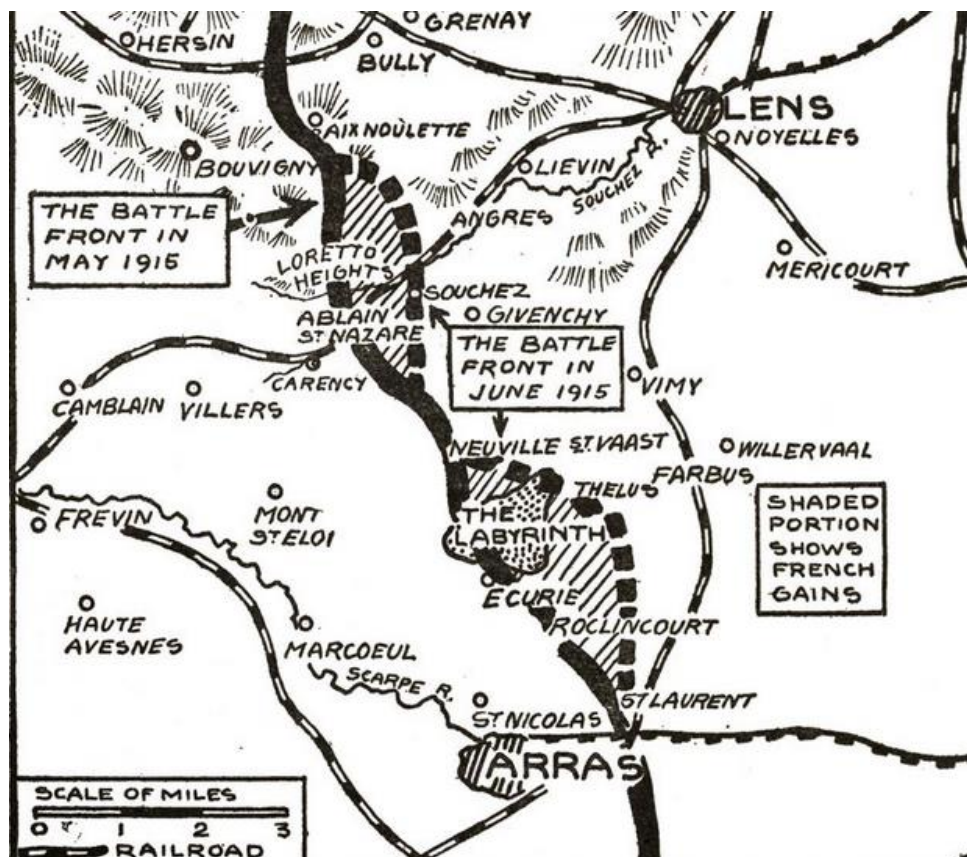
Joffre (links) en Foch (rechts)

De Franse aanvalslust moet echter ook in het bredere (politieke) plaatje van de oorlog worden gezien. Volgens deze visie was de oorlog aan het westfront onlosmakelijk verbonden met de krijgsontwikkelingen in het oosten. Het bondgenootschap van Frankrijk met Rusland, dat in augustus 1914 met haar aanval op Duitsland de druk op Frankrijk had verlicht, stond in 1915 nog steeds overeind. De Franse aanvalszin in

1915 en 1916 moet dan ook worden gezien als een blijk van dankbaarheid en ondersteuning voor Rusland.

‘Marokkanen’ op Vimy Ridge?

In mei 1915 wordt de aanval ingezet op de heuvelrug van Vimy en de hoogte van Notre-Dame-de-Lorette. Opnieuw lag het commando bij Ferdinand Foch. Maar tijdens deze ‘Tweede slag in Artois’ (mei – juni 1915) duikt ook de naam van Philippe Pétain op. De toen al niet meer zo jonge generaal zat weliswaar niet op dezelfde militaire lijn als Joffre en Foch, maar kreeg in Artois toch het bevel over een legerkorps. Zijn leiderscapaciteiten werden zodanig geapprecieerd dat hij nadien promoveerde tot bevelhebber over de troepen in de Champagne. Sinds zijn bijdrage tot de slag bij Verdun (1916) was zijn naam onafscheidelijk verbonden met de onverzettelijkheid van het Franse leger.



Het front in de zomer van 1915, met onder andere de verovering van Lorette, Vimy ligt ten hoogte van The Labyrinth (<http://www.gutenberg.org>)

Nochtans was de gebiedswinst van de Franse troepen in Artois onder leiding van Pétain maar povertjes. Gedurende zes dagen en zes nachten werden de Duitse linies methodisch gebombardeerd. Het front schoof nabij Vimy niet verder op dan drie kilometer. Nadien konden de Duitsers hun posities zelfs enigszins herstellen. Het resultaat was wel dat de Fransen nu de hoogtes van Notre-Dame-de-Lorette controleerden. Het menselijk bilan was bijzonder tragisch: langs Franse zijde vielen bijna 200.000 slachtoffers, drie keer zoveel als in de Duitse rangen. Tot de Franse slachtoffers behoorden vele soldaten van de ‘1^{ste} Marokkaanse divisie’. Deze soldaten werden het slachtoffer van hun eigen succes. Bij hun bestorming van Vimy Ridge waren zij zo snel opgerukt dat de artillerie hen onvoldoende dekking kon bieden. Daarbij waren zij door de witte vierkanten lappen op hun rug – nodig om het eigen artillerievuur bij te stellen – een gemakkelijk mikpunt voor de Duitse soldaten. De Marokkaanse divisie kreeg nadien een gedenksteen met een Arabische vertaling van haar leuze (‘Zonder vrees en zonder medelijden’). Eén ‘klein’ detail: de divisie telde geen enkele Marokkaan in haar rangen. Het ging om een vreemdelingenlegioen van Spanjaarden, Russen, Grieken, Italianen,... die in Marokko waren ontscheept. Wel waren er een beperkt aantal Tunesische en Algerijnse *tirailleurs*. In elk geval verbloemt de gedenksteen de werkelijkheid: Vimy ridge bleef voorlopig in Duitse handen.

De Tweede slag in Artois of *Lorettschlacht* was kenmerkend voor de wending van het oorlogsgebeuren vanaf 1915. Daar waar de Britse aanval op Neuve-Chapelle (maart 1915) nog een zelfstandig ondernomen offensief van de Britten was geweest, werden enkele maanden later in Festubert en Aubers Britse, Indische en Canadese troepen ingezet die de Franse aanval moesten ondersteunen. Deze samenwerking tussen de troepen van Frankrijk en het British Empire was kenmerkend voor evolutie in de geallieerde oorlogvoering. Een andere vaststelling is dat offensieven over een breder front beter op elkaar werden afgestemd. Zo viel de Tweede slag in Artois gelijktijdig met de Tweede slag van Ieper.

De grootste militaire begraafplaats van Frankrijk

Op de hoogvlakte van Ablain-Saint-Nazaire staat al eeuwen een kapel gewijd aan Onze-Lieve-Vrouw-van-Loreto. Op deze sacrale plek legden de Fransen in 1915 een kleine begraafplaats aan voor de soldaten die bij de gevechten om 'Lorette' waren omgekomen. De kleine begraafplaats van Lorette werd uitgebreid met de stoffelijke resten van 150 andere begraafplaatsen, een politiek die de Franse overheid ook elders toepaste. In totaal kregen ruim 20.000 geïdentificeerde soldaten er een eigen graf. Nog eens 22.000 onbekende soldaten vonden er in acht ossuaria een laatste rustplaats. De Franse gesneuvelden zijn afkomstig van de fronten uit de Artois, de Frans-Vlaamse Westhoek, de IJzer en de Belgische kust. Hiermee is Lorette de grootste militaire begraafplaats van Frankrijk. Tijdens de jaren 1920 werd op de top van de heuvel ook nog een basiliek in neobyzantijnse stijl gebouwd. Hierdoor kreeg de necropool de allures van een bedevaartsoord met een sterke patriottische symboliek.



(www.architectureetpatrimoine.com/monuments/notre-dame-de-lorette/)

Koppen rollen

De eerste echte gezamenlijke actie van Fransen en Britten gebeurde tijdens de Derde Slag bij Artois (september-november 1915). Deze zogenaamde *Herbstschlacht* kaderde in een breder Frans offensief dat zich tot de Champagnestreek uitstrekte. Bij de Britten bestond er maar weinig animo voor deze bijdrage. John French, opperbevelhebber van het BEF, evenals generaal Douglas Haig vreesden voor een tekort aan manschappen en munitie voor de artillerie die de aanvallen moest voorafgaan. Het was enkel na indringen van minister van Oorlog Kitchener dat zij uiteindelijk bakzeil haalden.

Soldaten van het Commonwealth werden ingezet bij Loos, een industriestad ten zuiden van Rijsel. De slag bij Loos (september-oktober 1915) was om meerdere redenen opmerkelijk. Het was het eerste grote Britse offensief sinds het begin van de wereldoorlog. Het was ook de eerste vuurdoop van het *New Army*. Dit leger van vrijwilligers was het gevolg van de intensieve Britse rekrutering met Kitchener als uithangbord, vandaar de bijnaam *Kitchener's Army*. Loos was eveneens de plaats waar op grote schaal Indische soldaten werden ingezet. Verder ging de Slag bij Loos ook de geschiedenis in als het moment waarop de Britten voor het eerst chloorgas gebruikten², een idee van Haig die hiermee het tekort aan artillerie wou compenseren. Het gasexperiment brak de Britten zuur op. De wind dreef het gas terug naar de Britse linies waar door de weinig efficiënte gasmaskers heel wat mannen om het leven kwamen.

De Britten bleven tevergeefs hun tanden stuk bijten op de hardnekkige Duitse verdediging. Het aantal slachtoffers in hun rangen was uiteindelijk dubbel zo hoog als langs Duitse zijde. Ook de Franse resultaten nabij Arras en in Champagne waren navenant. Het mislukte offensief deed dan ook enkele koppen rollen. French werd opgevolgd door Douglas Haig. Joffre behield het commando wel tot de slag bij Verdun maar werd dan vervangen door Robert Nivelle. De geschiedenis wees later uit dat Haig en Nivelle weinig leerden van het debacle in Noord-Frankrijk. Beiden offerden bij de Somme (1916), Ieper (1917) en Chemin des Dames (1917) steeds meer troepen op in een aanvalsdrijf die in een stellingenoorlog nauwelijks resultaat kon opleveren.

² Kort daarvoor hadden de Duitsers reeds tijdens de Tweede slag om Ieper chloorgas gebruikt (april 1915).

Lions led by donkeys

Het verhaal van soldaten die na het fluitsignaal uit de loopgraven kruipen om zich in het niemandsland te pletter te laten op vijandelijk spervuur behoort tot de collectieve beeldvorming over de Eerste Wereldoorlog. Jammer genoeg was dit clichébeeld ook de realiteit. Dat degenen die aan de andere zijde van het niemandsland geraakten vaak het bevel kregen om na een decimering van hun eenheid naar hun posities terug te keren, deed het aanvankelijke enthousiasme van *Kitchner's Army* snel omslaan in afkeer van hun leiders. Het beeld van de wereldvreemde bevelhebbers die vanuit hun 'châteaux' de soldaten de dood instuurden drong vanaf 1915 in de rangen door. Toen tijdens de Slag bij Loos de Britse soldaten stug uit hun loopgraven bleven komen, wendden de Duitse officieren naar verluidt hun hoofd af van de slachting die het eigen vuur aanrichtte. De verliezen aan Britse zijde bedroegen op de eerste dag van de slag ongeveer 8000 manschappen, langs Duitse zijde was dit zo goed als nihil. Later zou toenmalig generaal Ludendorff tegen zijn adjudant hebben gezegd dat de Engelse soldaten vochten als leeuwen. Zijn rechterhand bevestigde dit, maar voegde er wel aan toe aan dat ze door ezels werden geleid. '*Lions led by donkeys*', de boutade over de 'onbekwame' Britse generaals zag hiermee het levenslicht.³

Canadese identiteit

Vanaf 1916 gaat de oorlog in Noord-Frankrijk een nieuwe fase in. Door de toevloed van soldaten uit de dominions en de kolonies krijgt de stellingenoorlog steeds meer een 'internationaal' karakter. Intussen hadden Fransen en Britten het idee om het strategische Vimy Ridge te veroveren nog niet laten varen. Er ontwikkelde zich een aanvalsplan dat in vele opzichten lijkt op de voorbereidingen voor de slagen bij de Somme en Ieper. Vanaf 1916 werkten de geallieerden aan een kilometerslang netwerk van tunnels onder de vijandelijke linies. Aan het uiteinde werden zware dieptemijnen geplaatst. Een gelijkaardig

³ De Duitse aristocrate Evelyn Fürstin Blücher von Wahlstatt vermeldt de uitspraak van Ludendorff in 1921 in haar memoires. De uitspraak werd tijdens de daaropvolgende jaren door het oorlogskritische kamp in Groot-Brittannië graag opgepikt.

maar vernuftig tunnelcomplex moest vanuit Arras infanteristen ongezien en tot onmiddellijk nabij de vijandelijke linies brengen. Maar eerst was er een voorbereidend artillerievuur dat de Duitse linies een week lang vóór de aanval bestookte.

De bestorming en de verovering van Vimy Ridge (9-12 april 1917) werd overgelaten aan de Canadezen. Voor het eerst opereerden de Canadese divisies, die vroeger over verschillende legeronderdelen waren verspreid, onder één (Canadees) commando. Het Britse dominion betaalde er wel een zware humanitaire tol: meer dan 10.000 doden en gewonden. Voor de vorming van de Canadese identiteit was de slag bij Vimy cruciaal. De overwinning en de mythe van het martelaarschap waren bepalend voor de ontwikkeling van het nationale gevoel van het dominion. De grond rond 'Hill 145', het hoogste punt van Vimy Ridge, werd na de oorlog aan de Canadese staat geschonken. In 1936 kwam er een monument voor de 66.655 Canadezen die sneuvelden tijdens de Eerste Wereldoorlog. Dit Canadian National Vimy Memorial is maar een van de vele monumenten die Post Factum op 28 juni bezoekt...



Het indrukwekkende Canada Memorial in Vimy

<http://nl.tracesofwar.com/artikel/42872/Canadian-National-Vimy-Memorial.htm>

Bronnen:

- Gids voor de slagvelden 1914-1918. Tielt, Lannoo, 2013.
- C. en K. BRANTS. *Reisgids naar de Eerste Wereldoorlog*. Amsterdam-Antwerpen, 2001.
- <http://www.wegenvanherdenking-noordfrankrijk.com>.

Patrick Praet