

Patrick Casaril fait honneur à son titre

Le Liégeois Patrick Casaril, champion de Belgique en titre, dispute depuis plusieurs années les interclubs néerlandais au sein du club limbourgeois Cema/De vaste Zet. L'occasion lui est ainsi offerte d'affronter dans la division d'Honneur (Ereklasse) plusieurs Grands Maîtres Internationaux. Et notre compatriote leur tient fréquemment la dragée haute, comme en témoignent les parties reprises ci-dessous.

Nous le trouvons tout d'abord aux prises avec le Lituanien Domchev, 46^e joueur mondial.

Patrick Casaril - Alexei Domchev

4. ronde 31/10/2009 1-1

1.32-28 20-25 2.37-32 15-20
3.41-37 10-15 4.46-41 5-10
5.31-27 19-23 6.28x19 14x23
7.33-28 9-14 8.28x19 14x23
9.38-33 13-19

Le conducteur des noirs néglige le grand dégagement qui résulterait de 23-28, etc.

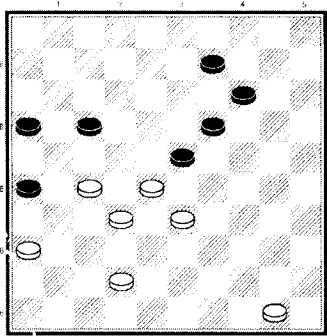
10.33-28 17-22 11.28x17
11x31 12.36x27 8-13 13.39-33
10-14 14.43-38 4-9 15.49-43
6-11 16.44-39 11-17 17.33-28
7-11 18.39-33 2-7 19.41-36 3-8
20.43-39 20-24 21.48-43 1-6
22.34-30 25x34 23.40x20 15x24
24.50-44 17-22 25.28x17 11x31
26.36x27 6-11 27.33-28 11-17
28.47-41 17-22 29.28x17 12x21
30.39-33 14-20 31.33-28 20-25
32.43-39 24-30 33.35x24 19x30
34.28x19 13x24 35.38-33 7-12
36.45-40! 8-13 37.40-34!

Tente un piège.

37...12-17

Et non 9-14 ? qui aurait été sanctionné par la combinaison 38.33-29 ! 24x33 39.39x28 30x50 40.41-36 ! 50x31 41.37x10+

38.34-29 13-19 39.29x20
25x14 40.44-40 30-35 41.41-36
35x44 42.39x50 21-26 43.32-28
18-23 44.37-32



44...14-20

Le GMI néglige la variante alléchante pourtant recommandée par Flits :

44....26-31 45. 27-22 * 19-24 !
46. 28x10 17x48 47. 36x27
09-14 48. 10x30 48x25 car les bancs arrachent la nulle de justesse par 49. 33-28 ! 25-34 50.
28-22 34-43 51. 22-18 43x21 52.
18-13 21-3 53. 50-44 16-21 54.
44-40 21-27 55. 40-34 27-32 56.
34-30 32-37 57. 30-25 =

45.42-37!

Bien vu. Après 45.50.44 ? 26-31 !! serait cette fois décisif : 46.27-22 19-24! 47.28x30 17x50

+

45...20-24 46.36-31!

Force le double échange.

46...9-14

Après l'attaque 23-29, les blancs disposent du dégagement 47.28-23! 19x39 48.27-22 17x28 49.32x43 =

47.33-29 ! 24x22 48.27x29
17-22 49.32-27 22-28 50.37-32
26x37 51.32x41 14-20
52.29-23 ! 16-21 53.23x25
21x32

Et le partage des points est conclu.

Peu de temps après, Patrick Casaril dut affronter le Néerlandais Ron Heusdens, 26^e joueur mondial et tira, une fois de plus, son épingle du jeu.

Ron Heusdens - Patrick Casaril
5. ronde 14/11/2009 1 - 1

1.32-28 19-23 2.28x19 14x23
3.37-32 10-14 4.41-37 14-19
5.46-41 5-10 6.34-30 10-14
7.30-25 17-22 8.31-26 12-17
9.40-34 7-12 10.45-40 22-28
11.33x22 18x27 12.32x21 16x27
13.39-33 1-7 14.44-39 13-18
15.33-29 18-22 16.29x18 22x13

La prise 12x23 est également envisageable puisque l'attaque 17.37-32 ? est interdite par 17...7-12 ! 18.32x21 22-27 19.21x32 23-29+

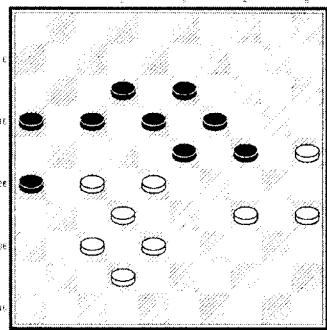
17.37-32 17-21 18.26x17
12x21 19. 32-28 11-16 20.38-32
27x38 21.43x32 7-12 22.41-37
12-18 23.36-31 18-23

Flits a un penchant pour 21-27 24.31x22 18x38 25.42x33

24.31-27 20-24 25.34-30 13-18
26.42-38 8-13 27.49-43 2-7
28.50-45 7-11 29.47-42 14-20
30.25x14 9x20 31.30-25 4-9
32.25x14 9x20 33.39-34 21-26
34.43-39 3-8 35.34-30 ! 20-25 *
36.39-33 25x34 37.40x20 15x24

38.45-40 8-12

Et surtout pas 38...24-30 ??
39.35x24 19x30 40.28x19 13x24
à cause de la réponse 41.40-34 ! +
39.40-34 11-17 40.34-30 17-21
41.30-25 ! 12-17 42.48-43 17-22
43.28x17 21x12 44.33-28 6-11
45.43-39 11-17 46.39-34



Notre compatriote trouve le chemin vers la nulle : 46...16-21!

Ce coup est également recommandé par Truus. Flits, pour sa part, préfère jouer directement 46...26-31 48.27x36 (A) 16-21 ! avec la menace d'ébranlement imparable par 21-27.

A. 48.37x26 24-30 ! 48.35x24 19x39 49.28x8 12x3 et après 50.27-21 16x27 51.32x23, les noirs décrochent la nulle malgré trois pions de moins.

Patrick Casaril signale que son adversaire jouait la position gagnante pour les blancs après 46.39-34. L'ex-champion des Pays-Bas indiqua la variante suivante : 46...17-21 (le coup le plus évident) 47.34-30 ! 12-17 48.38-33 ! 17-22 49.28x17 21x12 50.42-38 23-29 51.25-20 24x15 52.33x24 18-23 53.30-25 19x30 54.35x24 13-18 55.38-33 et les noirs n'ont plus rien à jouer.

47.27x16 26-31 48.37x26
24-30 49.35x24 19x39 50.28x8
12x3 51.25-20 3-9 52.20-15
9-14 53.32-27 39-44 54.38-33
17-22 55.27-21 44-50 56.16-11
50x28 57.11-7 28-46 ! 58.21-16
22-27!

Les joueurs conviennent de la nulle qui sera inévitable après 59.7-1 18-23 ! 60.1x45 14-20 61.15x24 27-31 26x37 46x30.

Henri Grau