



Molenbaan 61 A
1785 Peizegem
Gsm: 0478/65 91 89
Ondernemingsnummer:
0895.471.138
E-mail: kodiel@scarlet.be
<http://www.kodiel.be/>

Thuislozenboerderij Kodiel vzw

WERKINGSVERSLAG 2017

Inhoud

Voorwoord

Deel 1:

I De werking.

A Het aanbod.

B De medewerkers.

C Raad van bestuur en Algemene vergadering

II Samenwerking, overleg en vorming

III Evolutie en vooruitzichten

Deel 2:

Cijfergegevens

I DEELNEMERS, BEZOEKERS EN AANTAL DEELNAMES

A: Aantallen en verhoudingen 2015, 2016, 2017

B: Toelichting bij de cijfergegevens i.v.m. deelnemers, bezoekers en deelnames

II Activiteiten

A: Overzicht en aantallen

B: Toelichting bij de cijfergegevens i.v.m. de activiteiten

VOORWOORD

Omtrent 2016 schreven we dat het voor de meest kwetsbare deelnemers een uiterst woelig jaar was. Ze werden gegrepen door de angst na de terroristische aanslagen. Het openbaar vervoer werd verstoord waardoor ze niet meer vlot op de vertrekplaatsen naar Kodiel geraakten. Toen dit alles min of meer wat genormaliseerd geraakte begon een golf van stakingen en betogingen die opnieuw het openbaar vervoer in de war stuurden. Hierdoor zijn een aantal deelnemers gedurende een vrij lange periode er niet meer in geslaagd om deel te nemen aan de activiteiten. Enkele hebben afgehaakt en zijn sindsdien niet meer teruggekomen. Daarnaast bleven we beseffen dat, ondanks onze inzet omtrent het vervoer heen en terug, de afstand tussen Brussel en Kodiel voor een aantal een moeilijke opdracht bleef. Voor anderen was het dan weer lastig om na een sluitingsperiode (feestdagen of vakantie) terug de draad op te nemen.

De stakingen bij het openbaar vervoer blijven sindsdien weerkeren met de regelmaat van een klok. De rechtstreekse impact van de aanslagen op de deelnemers is wat weggeëbd.

Maar visies, regels, en omgang worden in onze samenleving steeds maar harder. Prestaties en resultaten leveren worden voor velen de exclusieve norm waar alles om draait. Mensen en hun problemen worden op een van langsom zakelijkere manier benaderd. Zelfs de ruime welzijnssector ontsnapt niet aan de druk om deze manier van handelen binnen de hulpverlening te integreren. Planmatig handelen, uitgebreid registreren en zodoende de behaalde resultaten cijfermatig kunnen aantonen zijn de belangrijkste doelstellingen geworden. Binnen dat concept is er quasi geen tijd meer om naast kwetsbare mensen te staan en samen met hen opzoek te gaan naar de beleving van wat goed gevoel en rust, ondanks hun vele aanhoudende moeilijkheden.

Op Kodiel blijven we ten volle in ons warm en laagdrempelig aanbod geloven. De non-directieve en niet verbaal gerichte omgang met de deelnemers liggen ons nog steeds nauw aan het hart. Toch ondervinden ook wij de gevolgen van de brede maatschappelijke evoluties. Doordat onze Brusselse collega's de ruimte niet meer hebben om thuisloze mensen concreet te ondersteunen om naar de zorgboerderij te komen, zijn er een aantal voor wie dat daardoor ook niet meer lukt. Hierdoor komen er enkelen plaatsen voor deelnemers vrij tijdens de activiteiten. Onder het hoofdstuk "Evoluties en vooruitzichten" geven we toelichting over hoe we dit in het volgende werkjaar willen aanpakken.

Aan de structuur van het werkingsverslag hebben we niets gewijzigd. Zo behouden we een vlot overzicht en de mogelijkheid om over de verschillende jaren heen vergelijkingen en evaluaties te maken. Elke lezer kan hierdoor snel de voor hem of haar essentiële informatie terugvinden.

Wie voor het eerste kennis maakt met onze werking vindt in het eerste deel een overzicht van het aanbod tijdens het afgelopen werkjaar. Daaropvolgend vermelden we wie in welke functie meewerkte. Verder belichten we de samenwerkingsverbanden, de verschillende vormen van overleg en vorming.

Hierna focussen we op het voorbije werkjaar. We informeren over de recente evoluties en de vooruitzichten voor de nabije toekomst.

Verder geven we toelichting op basis van het cijfermateriaal i.v.m. de deelnemers, bezoekers en hun deelname. Op dezelfde wijze geven we een overzicht omtrent de activiteiten, wat tevens een beeld geeft van de ruime keuzemogelijkheden.

Jaarlijks toetsen we die informatie af aan de cijfergegevens over de deelnemers, bezoekers, deelnames en de activiteiten. Deze werkwijze levert waardevolle en betrouwbare informatie. Op die basis kunnen het aanbod, de gestelde doelstellingen, de methodiek en de visie geëvalueerd en indien nodig bijgestuurd worden.

DEEL 1

I De werking.

A. Het aanbod

1 De boerderij:

Dieren beoordelen of veroordelen niet. Ze gaan in interactie met de mensen die hen verzorgen en voelen warm en zacht aan bij fysiek contact. Ze zijn een dankbare hefboom om kwetsbare mensen, op een voor hen niet bedreigende wijze, te bereiken. In zulke context mogen actief zijn biedt hen voldoening, het wekt passie op en vergroot hun zelfvertrouwen. Daarom zorgen we voor een zo groot mogelijke waaier van verschillende dieren die op een rustige manier met mensen omgaan. Naast het verzorgen en omgaan met de dieren kan ook aan andere verwachtingen voldaan worden: eens weg zijn uit de dagdagelijkse sleur, een plaats waar je aangename sociale contacten kan vinden, of je ontspannen in een gemoedelijke sfeer. Nog andere mogelijkheden worden ook verder in dit verslag beschreven.

De dieren (kleinveeboerderij op Terlinden):

We houden drie gecasteerde geitenbokken. Naast hun verzorging hebben ze vooral een animatiefunctie door hun aanleg voor agility oefeningen.

De Zeboe koe vormt troep met de geiten. Ze is klein van gestalte en rustig in de omgang met mensen.

Tijdens de zomer kunnen al deze dieren beschikken over verschillende percelen weiland. Voor de winterperiode zijn er voldoende stallen beschikbaar.

In de bessen tuin vinden we een grote verscheidenheid aan kleinere dieren.

Bij de ingang is er een chalet die bewoond wordt door twee aaibare katten.

Het voedsel voor de verschillende dieren wordt er opgeslagen in schuiven, die elk voorzien zijn van een foto van het respectievelijk dier waarvoor het voeder dient. Rondom is er een terrasje en aansluitend een vijvertje met vissen.

De tuin is verdeeld in verschillende percelen. Er leven konijnen, cavia's, eenden, en kippen en kalkoenen. Zij houden het geheel onkruidvrij.

De volière, met een variatie van kleine vogelsoorten staat centraal in de tuin.

De twee minivarkens hebben een aparte buitenloop met schuthok.

Dit gezellig en rustig plekje is begroeid met bessenstruiken en kleine fruitbomen.

Hierbij aansluitend hebben de ezels hun schuthok voor de winter.

Aan de andere zijde grenst het agilitypark voor geiten

Op de boerderij is het nodige materiaal aanwezig voor de verzorging en onderhoud van de dieren en de bessen tuin. Voor de deelnemers voorzien we regenkledij, warme vesten, handschoenen en rubberen laarzen of klompen.

Binnenshuis (Gebouwen Kodiel Molenbaan):

De verschillende ruimtes bieden heel wat mogelijkheden. Wie zin heeft kan een kaartje leggen, een gezelschapsspel spelen, een krant lezen, gewoon wat gezellig samenzijn, of napraten over de belevenissen van de afgelopen dag.

De ontmoetingsruimte is hiervoor de ideale plek. 's Middags wordt de boterhammenmaaltijd er opgediend.

Bij mooi weer is er heel wat buitenruimte op de koer en de aanpalende weide.

Naast een goed ingerichte keuken is er een werkruimte die op dinsdag gebruikt wordt om op kleinschalige wijze brood te bakken. (Een mogelijkheid voor wie niet exclusief met de dieren wil bezig zijn of het gure winterweer wil vermijden).

Een complementaire meerwaarde van deze activiteit is dat ze op zich bijdraagt tot een aangename sfeer en geur in huis met een stukje traditie dat zich geïnstalleerd heeft. Net als het fruit en de eieren uit de tuin mogen de deelnemers het brood mee naar huis nemen. In hun eigen omgeving krijgen ze hiervoor enthousiaste reacties die een positief effect hebben op hun zelfbeeld en hen motiveren om terug te komen. Hiermee bieden we hen tegelijk een niet verbaal gericht communicatiemiddel met hun eigen omgeving.

Daarbuiten kan de werkruimte ook gebruikt worden door deelnemers die even de drukte willen ontlopen of activiteiten die moeilijk in de ontmoetingsruimte kunnen doorgaan.

Fietsen:

Heel wat deelnemers zijn op zoek naar mogelijkheden om zich fysisch eens goed te kunnen uitleven. In de stad hangt hier veelal een fiks prijskaartje aan vast, en fietsen is er niet zonder gevaar.

Op de rustige landwegen rond Kodiel kan dit op een veilige manier. Daarom zijn er een tiental fietsen beschikbaar, zowel voor kinderen als voor volwassenen. Er zijn ook twee grote driewielers voor mensen die hun evenwicht niet kunnen houden op een gewone fiets. Voor zij die graag een wat minder alledaagse ervaring beleven is er een tandem. Sommige deelnemers krijgen voor het eerst de kans om te leren fietsen.

Wandelen:

Dit kan individueel of tijdens de activiteiten op de boerderij of met de paarden. Net zoals het fietsen biedt het de mogelijkheid om zich wat af te zonderen van de drukte van het groepsgebeuren.

Dagje vakantie op de boerderij:

Tijdens de zomervakantie kunnen de doorverwijzers in groep met hun organisatie een dagje op de boerderij doorbrengen. Er wordt dan niet op de boerderij gewerkt maar de aandacht gaat naar ontspanning. Er kan gekozen worden voor initiatie met paarden en ezels, een tochtje met de huifkar, bezoek van de kleinveeboerderij en/of een barbecue organiseren.

Het biedt nieuwe collega's en kandidaat deelnemers de kans om kennis te maken met het aanbod.

2 Het omgaan met paarden:

Paardrijden is voor vele deelnemers een droom die ze ooit zouden willen realiseren. Toch blijven “een beetje bang zijn” en “de juiste handelingen uitvoeren” obstakels die moeten overwonnen. Daarom gaan we gradueel en op maat van elkeen te werk. Zo groeit hun vertrouwen stap voor stap. We beginnen met het verzorgen, aanraken en aankleden van de paarden. Voor wie omgaan met paarden te moeilijk lijkt zijn de ezels een waardevol laagdrempelig alternatief. De eerste ervaringen kunnen gebeuren door rustig mee te rijden met het huifkarretje en te observeren dat de tochtjes feilloos verlopen. Nadien kan wie wil zelf leren mennen

De paarden:

We hebben één trekpaard en twee Fjordenpaarden. Ze kunnen allemaal bereden worden. We kiezen voor deze koudbloedpaarden omwille van hun rust en verkeersmakheid.

Het trekpaard laat ons toe om geen enkele beperking hoeven te stellen omtrent het gewicht of de grootte van de ruiters. Het kan tevens probleemloos een huifkar met twintig personen erop trekken.

In tweespan kunnen de Fjorden dit ook aan. Door hun kleinere gestalte maken ze een minder impressionante indruk op de deelnemers.

Toch blijft er voor een aantal deelnemers nog een drempel om paarden te benaderen. Daarom introduceerden we twee minipaardjes van amper 70 cm groot. Via het verzorgen van de vacht en de manen of het wandelen aan een leiband lukt het om quasi iedereen gerust te stellen in de omgang met deze dieren.

Gedurende heel de zomer kunnen onze paarden op verschillende weiden grazen. In de winter staan ze in goed uitgeruste boxen met een kleine buitenloop. Bij lage temperaturen maken we korte wandelingen van maximum 25 min. Deze beginnen en eindigen telkens op Kodiel zodat iedereen zijn beurt kan afwachten in de goed verwarmde ontmoetingsruimte.

De ezels:

Er zijn vier ezels, een ruïn, twee merries en een veulentje. De ruïn heeft een schofthoogte van meer dan 1.50 m waardoor hij ook door volwassenen kan bereden worden. De twee merries mogen we niet te zwaar beladen. Eén van beide trekt op voorbeeldige wijze de kleine huifkar. Daarmee kunnen zes personen inclusief de menner vervoerd worden. Door haar beperkte afmetingen is ze heel wendbaar. In combinatie met de bijzondere aanleg van het ezeltje biedt dit een prachtige mogelijkheid om vele liefhebbers een gespan te leren besturen.

De sulky met plaats voor maximum drie mensen kan zowel voor de ezels als de paarden dienen. Het voordeel van dit karretje is dat één persoon zonder hulp het paard of de ezel kan in- en uitspannen. Omdat het zo licht is, is het ideaal voor het opleeren van jonge paarden of ezels.

De trektocht:

Wie gedurende het afgelopen jaar het meest deelnam krijgt voorrang om mee op trektocht te gaan. Een evenement waar velen naar uitkijken. We maken twee tochten van drie dagen met telkens maximum vijf deelnemers. Hiervoor gebruiken we de woonwagen die op basis van een eigen uitgetekend plan gebouwd werd. Hij is uitgerust met kookmogelijkheid, koelkastje en oploop voor rolstoelgebruikers. De tafel voor 8 personen kan versteld worden in een tweepersoonsbed. De tafelpoten dienen tevens als fixatiepunt voor twee plooi-fietsen. Er is ruim voldoende bergruimte voor materiaal, voeding en drank voor deelnemers en paarden Tijdens de tocht kan er ook op een paard gereden worden. Voor de overnachting voorzien we voor elke deelnemer een tweepersoonstentje met slaapzak en luchtmatras.

3 Het open karakter:

We trachten de nood aan sociaal contact te beantwoorden, en het gevoel van eenzaamheid dat bij vele deelnemers leeft te verminderen. We doen dit door zoveel mogelijk spontane contacten tussen deelnemers en bezoekers te laten plaatsvinden. Daarom is het belangrijk om de boodschap te geven dat iedereen die samen met hen fijne momenten wil beleven, welkom is. Uit reflecties van verschillende bezoekers kunnen we afleiden dat contacten met de doelgroep hun kijk op thuislozen in positieve zin ombuigt en stigmatisering voorkomt.

Sommige deelnemers nemen zelf het initiatief om mensen uit hun omgeving uit te nodigen. Hierdoor verwerven ze een bijzondere positie in hun eigen leefomgeving. De groep bezoekers bestaat zowel uit kinderen als volwassenen.

De aanwezigheid van een vertrouwenspersoon (meestal begeleid(st)er uit doorverwijzende organisatie) is voor vele deelnemers een hoogdag, waar ze met spanning naar uitkijken. Ze grijpen de kans om te tonen wat ze aankunnen en realiseren tijdens de activiteiten.

De lokalen

Het uithangbord voor het “open karakter” is de ontmoetingsruimte. Heel wat dorpsgenoten hebben nog heel toffe herinneringen aan de tijd dat het nog een dorpscafeetje was. Daardoor is het sinds mensenheugenis een plaats waar iedereen welkom is. Om dit te behouden hebben we de originele inrichting intact gelaten en ons beperkt tot het opfrissen van de ruimte.

De goed ingerichte keuken met bijhorende werkruimte biedt de mogelijkheid om, buiten de normale activiteiten, eens een verjaardag, of ander feestje te organiseren.

De vroegere koeienstal werd ingericht als zadelkamer en plaats waar de werkkleding ter beschikking is. De huifkarren staan beschermd onder het afdak, dat tijdens de zomer een aangename schaduwplek biedt.

Het appartement

Dankzij sponsoring konden we destijds de eerste verdieping van het huis ombouwen tot een volwaardig appartement. Het wordt bewoond door een doelgroepvrijwilliger. Hierdoor is er een permanente aanwezigheid, die bijkomend tijdens de winter een meerwaarde is i.v.m. de zorg voor de paarden. Deze woongelegenheden is geïntegreerd binnen de bestaande infrastructuur, maar autonoom t.o.v. de andere lokalen. Hierdoor beschikken we over een woonvorm die de privacy van de bewoner respecteert, maar tegelijk toelaat om een fijne binding te hebben met de werking.

B. Medewerk(st)ers

Het team

Verantwoordelijke	Begeleidster
Hedwig Dom	Maureen Jordens

Dagelijks bestuur

Jo Geysen	Hedwig Dom
-----------	------------

Vrijwillig(st)ers

Toeleiding deelnemers met openbaar vervoer: Serge Denis

Ondersteuning van de werking: Steve Bamberg

Begeleiding van activiteiten en omgaan met de paarden: Kristien De Graeve

Broodbakken: Herman Larivière.

Bereiding van de soep: Lieve Meurisse

Webmaster: Eric Van der Jeugd

Doordat de vrijwilligers op verschillende momenten en plaatsen aanwezig zijn wordt de werking in haar vele aspecten goed ondersteund.

C. Raad van bestuur en Algemene vergadering.

André Kiekens, voorzitter.

Mark Kiekens, penningmeester.

Luc Willems, secretaris.

Jo Geysen, bestuurder.

Edwin Vanhollebeke, bestuurder

Bart Van Cauwenberg, bestuurder.

Jan Dekelver, algemene vergadering.

II Samenwerking, overleg en vorming.

Samenwerking:

Er is terugkoppeling naar de doorverwijzers. Via e-mail en telefoon worden de verschillende teams op de hoogte gehouden van de wijzigingen in het aanbod en openingsdagen. Ook op onze website is permanent heel wat informatie over de werking en het aanbod te vinden.

De verantwoordelijke kan op vraag bij de organisaties langsgaan om feedback te geven en te krijgen over de deelnemers en de activiteiten. Op deze momenten kan er ook kennis gemaakt worden met nieuwe kandidaten.

Met Hobo is er een specifieke samenwerking via een vaste maandelijkse groepsdeelname met ondersteuning door een teamlid.

De onthaalhuizen Talita en Open deur, die voor opvang van vrouwen en moeders met kinderen zorgen, komen om beurt op de eerste zaterdag van de maand.

Tijdens de zomer organiseren we vakantiedagen op de boerderij per doorverwijzende dienst. We maken hiervan graag gebruik voor informele contacten met de collega's. Wij blijven via de deelwerkingen Albatros en De Schutting van CAW Brussel vzw op de hoogte van de evoluties in de ruime welzijnssector, en bestendige de concrete samenwerking.

Sinds de opstart heeft De Schutting hun leefruimte aangeboden als verzamelpunt voor de mensen die met de minibus naar Kodiel komen. Met een lekker kopje koffie kunnen ze daar op elkaar wachten. In de winter en bij regenweer wordt dit eens te meer heel erg gewaardeerd.

Vorming en overleg

Zowel intern als extern wisselen we informatie uit met de bedoeling het aanbod te verruimen en te verbeteren. In deze context is er permanent aandacht om kennis op te doen omtrent omgaan en verzorgen van de dieren met in het bijzonder de paarden en de ezels. De relatie tussen mens en dier staat hierbij centraal.

We ontvangen medewerkers en/of cliënten van organisaties die wensen kennis te maken met het aanbod of op studiebezoek willen komen.

Zowel leerlingen uit het ASO als studenten uit hogere opleidingen komen voor korte stages een tijdje meewerken.

Regelmatig zijn er interne evaluaties en opvolging met de medewerk(st)er i.v.m. de omkadering van de deelnemers, de methodiek en didactiek.

Kodiel wordt geleid vanuit het dagelijks bestuur en de Raad van bestuur.

Daarnaast is er tevens een sterke binding met Beschut vzw.

In die context werkten we mee aan het realiseren van het boek: *Thuis in de stad*. (Thuislozenzorg op maat en in vertrouwen). Meer hierover op: <http://beschut.be/>

III Evolutie en vooruitzichten.

Zoals vermeld in het voorwoord komen er op Kodiel een aantal plaatsen vrij die ons toelaten om aan andere kwetsbare mensen de kans te bieden deel te nemen aan de activiteiten. Voor het volgende jaar willen we een aantal mogelijkheden evalueren en verder uitwerken.

In het verleden kregen we verschillende vragen vanuit diensten die voor opvang en/of begeleiding van mensen met een beperking zorgen. We plannen om hen te contacteren en een mogelijke samenwerking te bespreken.

Aangezien voor een aantal mensen de afstand tussen Brussel en Kodiel een onoverkomelijke hindernis blijkt, lijkt het ons aangewezen om van de gelegenheid gebruik te maken om nauwer samen te werken met een aantal lokale hulpverleningsdiensten binnen kansarmoede en minderhedenbeleid.

Het Steunpunt Groene Zorg stelde ons voor om lid te worden van hun organisatie. Zij centraliseren alle aanvragen van personen en diensten die opzoek zijn naar een zorgboerderij en ondersteunen hen in hun zoektocht.

Ze bieden tevens ondersteuning aan de zorgboerderijen op vlak van administratie, wetgeving enz. Voor Vlaams-Brabant zou er een tekort aan zorgboerderijen zijn. Dat voorstel willen we zeker verder bekijken omdat via dit lidmaatschap we ook de mogelijkheid zouden krijgen om geregistreerd te worden als Groene zorg initiatief door het VAPH (Vlaams Agentschap voor personen met een handicap). Zo kunnen rechthebbende hun deelname aan de activiteiten bekostigen met hun Persoonsvolgend budget.

We zijn ontstaan als een experimenteel buitenbeentje binnen de thuislozensector. In dat warme nest kregen we alle steun en kansen om uit te groeien tot het huidige aanbod, en dat zullen we nooit vergeten. Thuisloze mensen en hun vrienden zullen steeds een belangrijke plaats op Kodiel blijven behouden. Daarom willen we het aanbod en onze manier van omgaan met de deelnemers ongewijzigd voortzetten. Hen telkens weer opnieuw een plezierige dag laten beleven blijft onze hoofdbekommernis.

We bleven investeren in de mogelijkheden voor een aantal deelnemers om een deeltaak als vrijwilliger op te nemen. Het had nog steeds een sterk motiverend effect en bleef het geloof in hun eigen kunnen stimuleren. Dit weerspiegelde zich in de duurzame manier waarop ze hun engagement nakwamen. Zo waren ze een niet te onderschatten ondersteuning voor de werking.

Voorbij zomer konden we voor het eerst op trektocht met de splinternieuwe polyvalente paardenkar. De mogelijkheid om de passagiers volledig te kunnen beschutten tegen regen en wind, bovenop de rationeel uitgebalanceerde constructie maken van deze aanwinst een onovertroffen succes. Graag willen we iedereen die het jaar voordien de bouw financieel ondersteunde, nogmaals van harte bedanken.

De buurman kwam zijn belofte na en bekleedde op zijn kosten onze puntgevel aan de kant van zijn eigendom met hetzelfde materiaal dan hetwelk hij gebruikte voor zijn woning. Het resultaat mag gezien worden.

Zoals gepland deed ook Beschut vzw een noemenswaardige inspanning: ze lieten alle gevels reinigen en hervoegen. De binnenmuren van de paardenstallen waren in zo slechte staat dat een volledige cementen bepleistering nodig was.

Voor volgend jaar plannen we de afwerking met klinkers van het voetpad langs de zijgevel en de kleine parking aan de voorzijde.

DEEL 2

CIJFERGEGEVENS

De verantwoordelijke werkte 15 u per week. De vaste medewerkster werkte halftijds. Ze konden rekenen op de trouwe medewerking van een vijftal vrijwilligers.

De vaste openingsdagen waren: dinsdag, vrijdag en de eerste zaterdag van de maand.

De activiteiten op de thuislozenboerderij werden ontwikkeld vanuit de zorg voor de doelgroep die elders quasi niet terecht kon. Een strak uurrooster, verplichte dagelijks aanwezigheid en prestatiegerichte rentabiliteit zijn voor hen onhaalbare eisen. De producten die in kleine hoeveelheden voortgebracht werden, dienden als stimulans voor de deelnemers. Ze hadden een motiverend effect omdat ze er ter plaatse konden van proeven of ze mee mochten nemen. Hierdoor kregen ze een positief respons in hun eigen omgeving.

De gegevens werden per activiteitendag digitaal bijgehouden. Daardoor kon de registratie door de verschillende medewerkers op een eenduidige manier gevoerd worden.

Het interpreteren van de cijfergegevens gebeurde op basis van andere normen en waarden dan binnen een arbeidsmatig gericht aanbod. We vertrokken vanuit de noden en verwachtingen van de doelgroep, en toetsten die aan hun graad van tevredenheid. Hun verbale en non-verbale reacties op het aanbod, samen met de feedback van de doorverwijzers waren de belangrijkste elementen in de permanente evaluatie.

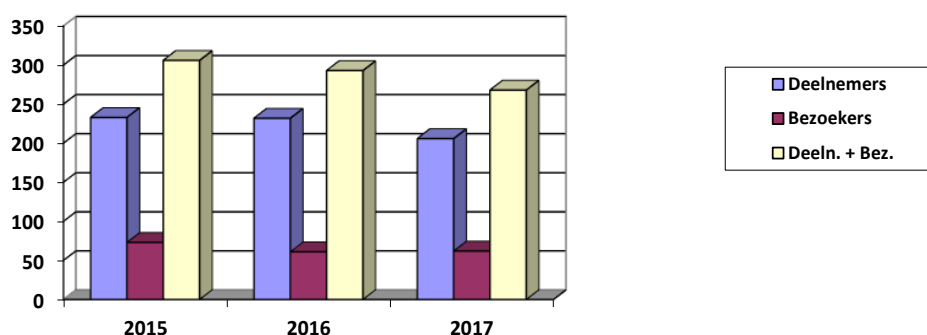
I DEELNEMERS, BEZOEKERS EN AANTAL DEELNAMES

A. Aantallen en verhouding 2015, 2016 en 2017

Gegevens i.v.m. de individuele personen:

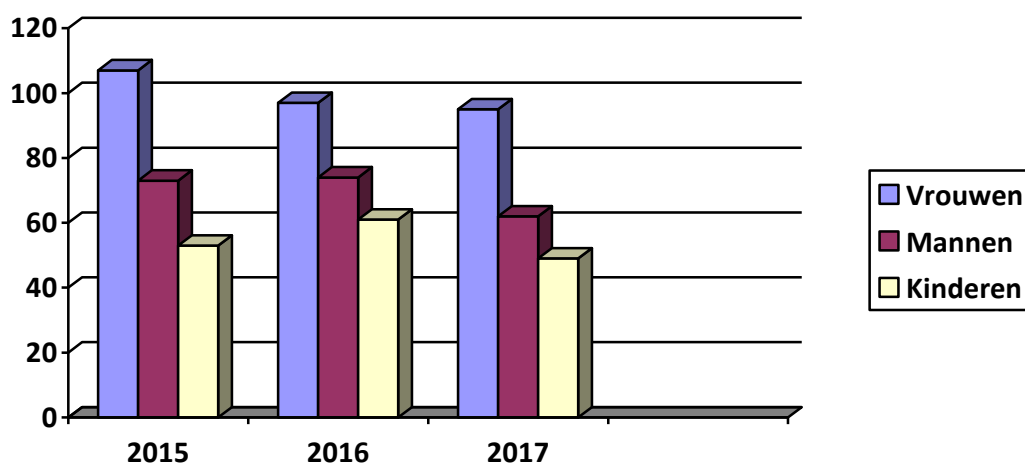
Aantal deelnemers en bezoekers

	2015	2016	2017
Deelnemers	233	232	206
Bezoekers	73	61	62
Deelnemers + Bezoekers	306	293	268



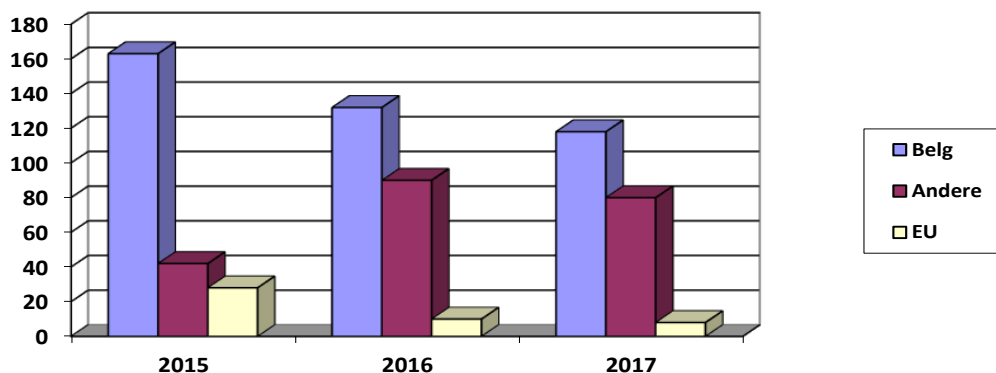
Geslacht deelnemers

	2015	2016	2017
Vrouwen	107	97	95
Mannen	73	74	62
Kinderen	53	61	49



Nationaliteit deelnemers

	2015	2016	2017
Belgen	163	132	118
Andere	42	90	80
EU	28	10	8



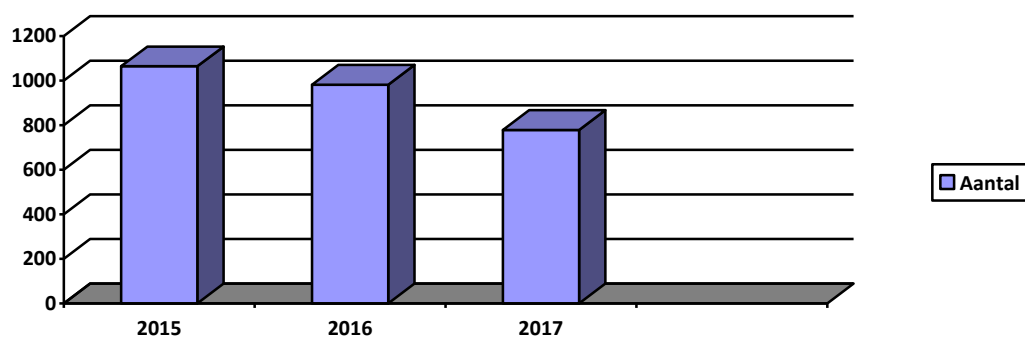
Aantal deelnemers per doorverwijzer

	2015	2016	2017
Open deur	51	50	41
Hobo	44	48	49
Talita	37	32	31
Zelf	26	28	15
De Schutting	29	24	17
Albatros	13	21	6
Woonbegeleiding		11	3
Vrienden v. Huizeke	16	7	12
Diogenes	9	4	1
Petits-Riens	5	3	7
De Lork - Lariks	1	2	2
Leger d. Heils G.M.	2	1	
Hopperank		1	
OCMW Merchtem	1		1
Source			1
LDH Foyer			8
CAW Brussel onthaal			1
Acceuil Monfort			11
			Totaal 206

Gegevens i.v.m. de deelname.

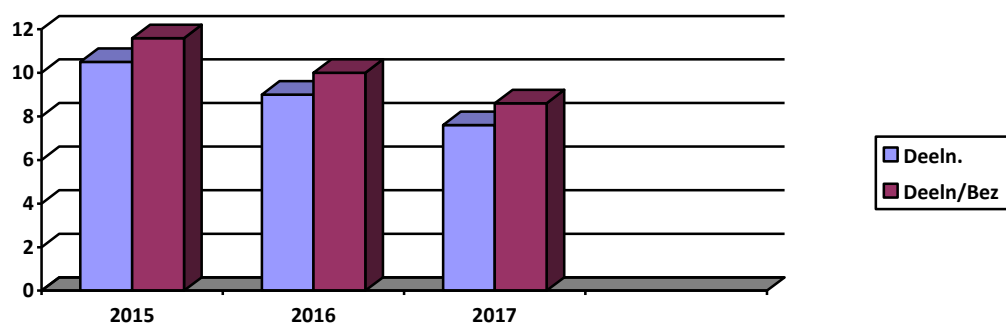
Totaal aantal deelnames door deelnemers

Aantal	2015	2016	2017
	1064	981	778



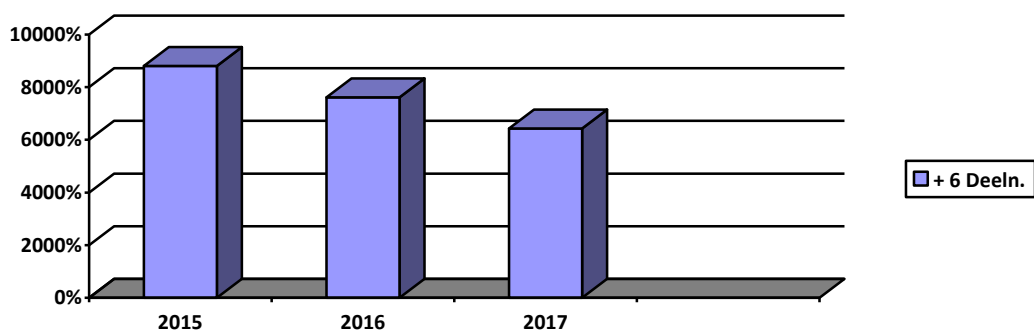
Gemiddelde bezettingsgraad per dag.

	2015	2016	2017
Deelnemers	10,50	9	7,60
Deelnemers + Bezoekers	11,60	10	8,60



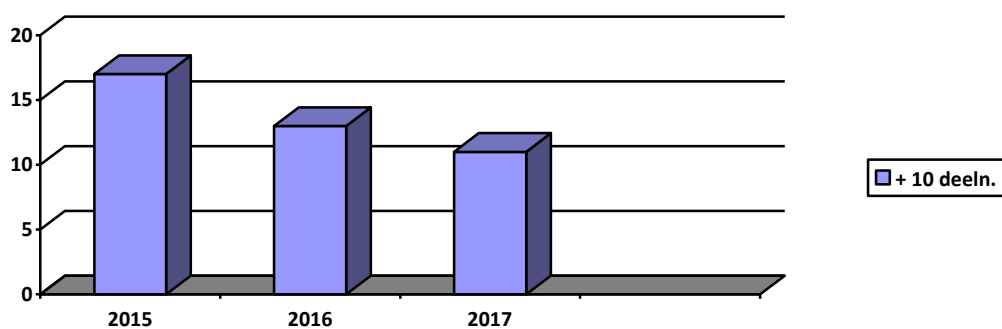
Procentuele verhouding van het aantal activiteit dagen met meer dan zes deelnemers

	2015	2016	2017
Aantal dagen met meer dan 6 deelnemers	88,12 %	76,08 %	64,26 %



Aantal deelnemers dat meer dan tien maal deelnam

	2015	2016	2017
Meer dan 10 deelnames	17	13	11



Aantal deelnemers dat meer dan tienmaal deelnam, per doorverwijzer

Doorverwijzer	Aantal deelnemers
Zelf	5
De Schutting	1
De Lork - Lariks	2
Leger des Heils Foyer	1
Hobo	2
Totaal	11

B. Toelichting bij de cijfergegevens i.v.m. deelnemers bezoekers en deelnames.

Aantal deelnemers en bezoekers

Zoals vermeld in het voorwoord word in het volgende werkjaar een heroriëntering doorgevoerd op basis van de daling van het aantal deelnemers. De ruime waaier aan keuzemogelijkheden, de bijzondere aandacht voor de werkingen die ouders met kinderen opvangen en de duurzame aanwezigheid van referentiepersonen zijn vaste waarden die we zeker willen behouden. De schommelingen in het aantal bezoekers zijn vrij miniem. Dit bevestigt het open karakter van het aanbod. Ook andere mensen dan de thuislozen vonden het boeiend om te komen meedoen.

Geslacht

Het specifieke aanbod voor de onthaalhuizen die vrouwen en ouders met kinderen opvangen op elke eerste zaterdag maakte dat ook dit jaar het aantal vrouwen vrij hoog bleef. Dit geldt eveneens i.v.m. het aantal kinderen. Enerzijds was het positief dat het aanbod ook voor kinderen een meerwaarde bood. Anderzijds bleven we sterk geraakt door het feit dat zij zo vroeg in hun leven reeds met thuisloosheid geconfronteerd werden. Het aantal mannen bleef kwassie ongewijzigd t.o.v. vorig jaar.

Nationaliteit

In vergelijking met vorig jaar zijn deze cijfers evenredig gedaald met de algemene vermindering van het aantal deelnemers.

Voorgaande gegevens werden zoals steeds beïnvloed door de specificiteit van de doelgroep tot wie de verschillende doorverwijzers zich richten.

Aantal deelnemers per doorverwijzer

Door het specifieke aanbod op de eerste zaterdag van de maand bleven de onthaalhuizen voor vrouwen en moeders met kinderen hoog scoren.

Elke eerste dinsdag van de maand stelde Hobo een teamlid vrij om met hun mensen een dag naar Kodiël te komen, Die ondersteuning vertaalde zich tevens in een groot aantal deelnames.

Het aantal deelnemers dat uit eigen beweging bleef komen behoorde nog steeds tot de top vijf. Het waren voornamelijk Belgen met een uitgesproken thuislozenproblematiek. Toch merkten we ook bij deze groep de invloed van de recente evoluties in onze samenleving.

Het aantal mensen dat in een voorziening begeleid werd, de specifieke doelstellingen en de accenten die gelegd werden binnen de hulpverleningsmethodiek van de respectievelijke organisaties, beïnvloedden in belangrijke mate de cijfergegevens per doorverwijzer.

Totaal aantal deelnames door deelnemers.

Iets minder dan 800 deelnames verdeeld over 102 dagen illustreert nog steeds de voldoening en het “goed gevoel” dat mensen ervaren tijdens de activiteiten. Het was een belangrijke indicator bij het evalueren van in hoeverre het aanbod beantwoorde aan de behoeften en verwachtingen van de doelgroep. Ook de laagdrempelige toeleiding was hierbij van groot belang.

Het belangrijkste aantal deelnames werd nog steeds gerealiseerd door deelnemers die op eigen initiatief aan de activiteiten bleven deelnemen.

Gemiddelde bezettingsgraad, deelnemers en bezoekers

De kwaliteit zat hem in wat mensen samen beleefden en ervaren en was niet altijd te vatten in mathematische, prestatiegerichte parameters. De permanente zoektocht naar het evenwicht tussen de verwachtingen van de deelnemers en de ontwikkeling van het aanbod was hierbij primordiaal.

Daarom stelden we van bij het begin dat de ideale bezetting zes deelnemers per werkdag was. Cijfermatig werd deze doelstelling opnieuw gerealiseerd. Toch merken we een daling die parallel loopt met het verminderde aantal deelnemers op jaarbasis. De continue inzet van trouwe medewerkers en vrijwilligers bleef integendeel een belangrijke constante. Het bood het nodige gevoel van veiligheid en geborgenheid aan de deelnemers, en liet ons toe om bezoekers op een aangename manier te ontvangen.

Kwaliteitsvolle ondersteuning kan enkel binnen een kleinschalig concept. Tien mensen per activiteitendag is dan ook het maximum om dit te kunnen garanderen. Hierbij dienen we eveneens rekening te houden met de beperkte personeelsbezetting. Grotere groepen kunnen af en toe, maar dan ligt het accent meer op animatie op de boerderij en veel minder op het omgaan met en verzorgen van de dieren. ‘s Namiddags moeten deelnemers dan tevreden zijn met korte ritjes op een paard of ezel en dat wordt door sommigen weleens betreurd.

Procentuele verhouding van het aantal activiteitsdagen met meer dan zes deelnemers

Het aantal dagen met meer dan zes deelnemers is nogmaals met 12% verminderd. Het is het logisch gevolg van de vermindering van het aantal deelnemers en deelnames.

We vonden het belangrijk om ook op die dagen voluit in de activiteiten te investeren. Die zekerheid was van groot belang voor de kerngroep die ondanks alles toch op een duurzame wijze was blijven deelnemen.

Tijdens 64,26 % van de activiteitsdagen waren er meer dan 6 deelnemers.

Aantal deelnemers dat meer dan tien maal deelnam

Het aantal deelnemers dat heel vaak deelnam fluctueerde minder sterk. Dit bekleemtoonde dat de kerngroep van trouwe deelnemers vooral bestond uit kwetsbare mensen die zich hechten aan Kodiel omdat het een pijler in hun dagelijks leven is. Het toont nog maar eens het belang van het verzekerde gevoel van veiligheid en geborgenheid voor deze mensen. Laagdrempeligheid binnen een aangepaste visie en methodiek staan hierbij voorop. Door die aanpak bleef Kodiel voor hen een referentiepunt waar ze sterk in investeerden.

Aantal deelnemers dat meer dan tien maal deelnam, per doorverwijzer

Bijna de helft van het totaal waren mensen die zonder enige ondersteuning uit zichzelf bleven komen.

Voor de doorverwijzende diensten schommelde het aantal deelnemers tussen 1 of 2.

II ACTIVITEITEN

A. Overzicht en aantallen

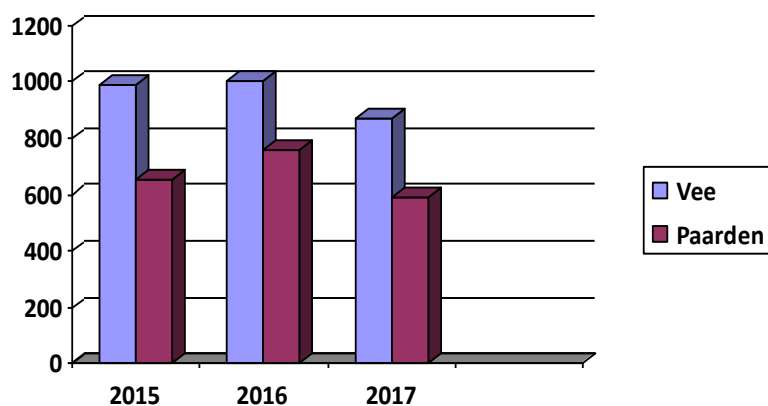
Type Activiteit	Detail beschrijving Activiteit	Keuze deeln.	Subtot.	Totaal
Dieren				
KLEINVEE				869
Voederen			425	
	Volière vogels voederen en water geven	85		
	Kippen voederen en water geven	85		
	Loop eenden voederen en water geven	85		
	Konijnen voederen en water geven	85		
	Cavia's voederen en water geven	85		
Onderhoud			84	
	Volière vogels hokken kuisen	1		
	Kippen hokken kuisen	13		
	Loopeenden ren onderhouden	39		
	Konijnen hokken kuisen	21		
	Cavia's hokken kuisen	10		
VARKENS			89	
Voederen				
	Voederen en water geven	85		
Onderhoud				
	Hok kuisen	4		
	Andere verzorging			
GEITEN			142	
Onderhoud				
	Nazicht op weide (Gras, water, afsluiting)	7		
	Op andere weide plaatsen.	25		
	Andere verzorging	7		
	Box uitmesten	14		
Voederen				
	Voederen en water geven	30		
Recreatie				
	Agility	53		
	Wandelen	6		
ZEBOES				
Onderhoud			129	
	Nazicht op weide (Gras, water, afsluiting)	6		
	Op andere weide plaatsen.	44		
	Andere verzorging	2		
	Box uitmesten	42		
Voederen				
	Voederen en water geven	31		
Omggaan met				
	Koeien borstelen	4		

Type Activiteit	Detail beschrijving Activiteit	Keuze deeln.	Subtot.	Totaal
Paarden				592
EZELS			239	
Onderhoud				
	Nazicht op weide (Gras, water, afsluiting)	17		
	Op andere weide plaatsen.	7		
	Hoeven kappen of andere verzorging	7		
	Box uitmesten	55		
Voederen				
	Voederen en water geven	43		
Omgaan met				
	Berijden met of zonder zadel	78		
	Inspannen in kar	32		
PAARDEN			353	
Onderhoud				
	Nazicht op weide (Gras, water, afsluiting)	3		
	Op andere weide plaatsen.	3		
	Beslagen of andere verzorging	5		
	Box uitmesten	33		
Voederen				
	Voederen en water geven	2		
Omgaan met				
	Berijden met of zonder zadel	245		
	Inspannen in kar	62		

Type Activiteit	Detail beschrijving Activiteit	Keuze deeln.	Subtot.	Totaal
Andere				498
Boerderij werk			154	
BESSENTUIN				
	Struiken snoeien	23		
	Struiken bemesten	5		
	Onkruid verwijderen	22		
	Vruchten plukken	10		
ZOMER				
	Begroeiing onder afsluiting verwijderen.			
	Onderhoud of plaatsing afsluitingen	6		
	Water voeren	1		
WINTER				
	Reinigen trailers voor dierenvervoer	9		
	Bieten binnenvoeren	7		
	Stro binnenvoeren	3		
	Hooi binnenvoeren	3		
ALGEMEEN				
	Onderhoud materiaal paarden	1		
	Onderhoud stallingen	15		
	Onderhoud infrastructuur en materiaal	48		
	Reinigen huifkarren.	1		
Niet boerderij gericht			344	
Binnenhuisactiviteit				
	Brood bakken	41		
	Hulp bij maaltijden	149		
	Gezelschapsspelen	3		
	Creatieve activiteit	14		
Andere				
	Fietsen	98		
	Wandelen	31		
	Boodschappen			
	Bezoek boerderij en omgeving	7		
	Jaarmarkten	1		

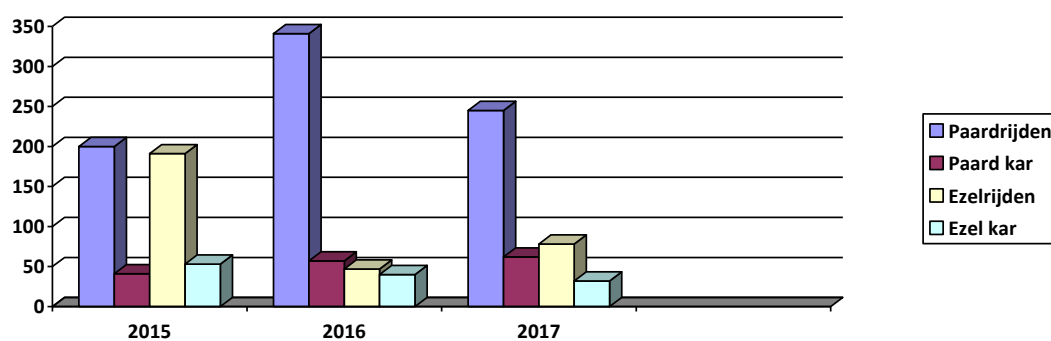
Verhouding boerderijdieren verzorgen t.o.v. omgaan met paarden

Activiteitenkeuze	2015	2016	2017
Boerderijdieren verzorgen	989	1003	896
Omgaan met en verzorgen van paarden	654	756	592



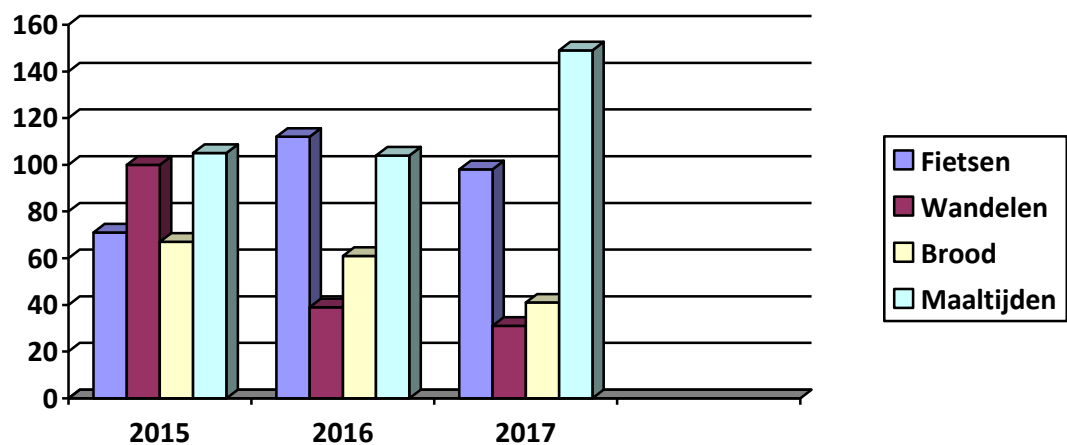
Specifieke vormen van omgaan met paarden en ezels

Activiteit	2015	2016	2017
Paardrijden	200	341	245
Paard inspannen voor kar	41	57	62
Ezel berijden	191	47	78
Ezel inspannen voor kar	53	40	32



Andere activiteiten

	2015	2016	2017
Fietsen	71	112	98
Wandelen	100	39	31
Brood bakken	67	61	41
Hulp bij maaltijden	105	104	149



B. Toelichting bij de cijfergegevens i.v.m. activiteiten

Vee, kleinvee en gevogelte

Het agilitypark voor geiten bracht nog steeds heel veel plezier en animatie bij mens en dier. Naast het voederen en verzorgen was het een actief en plezierig alternatief aan om met dieren bezig te zijn.

Het had tevens een constructieve impact op de deelnemers omdat enige toewijding en discipline nodig waren om succes te boeken bij deze activiteit.

We bleven merken hoe sterk de zorg voor de dieren beroep deed op het verantwoordelijkheidsgevoel van kwetsbare mensen. Deze interactie had tevens een structurerend effect op het verloop van de activiteiten, ondanks de uitgesproken non-directieve methodiek die gehanteerd werd.

De paarden en de ezels

Algemeen:

Trekpaarden en grote ezels hadden op basis van hun rustig gedrag en hun grote draagkracht heel wat pluspunten in het kader van de activiteiten.

Ondanks het kleinere aantal deelnemers bleef de interesse om met deze dieren mogen om te gaan heel groot. Het bevestigde nogmaals hoe belangrijk dit voor de meeste deelnemers was. De intensiteit van hun ervaringen en beleving was daar zeker niet vreemd aan. Uit zorg hiervoor bleven we ons focussen op het individuele aangepast ritme van elke deelnemer.

Ook binnen dit deelaspect van het aanbod was er een grote waaier aan keuzemogelijkheden om met paarden en/of ezels om te gaan. Afhankelijk van de persoonlijkheid van de deelnemers vonden ze dit bij een verschillend paard of ezel. De grote, het gedrag, en het karakter van de respectievelijke dieren waren hierbij doorslaggevend. Stapje per stapje bouwden ze het vertrouwen op. Dit beklemtoonde nogmaals de behoefte aan voldoende verschillende exemplaren in deze context.

Paarden:

Voor het zelfbeeld van een aantal deelnemers bleef het rijden op een trekpaard een belangrijk onderdeel in het aanbod. Tegelijk bleef het uiterst geschikt voor het dragen van volslanke mensen. Om hogergenoemde redenen handhaafden we het idee om toch één zulk paard te behouden.

We vonden naast de ezels een bijkomend alternatief met de Fjordenpaarden. Ze zijn kleiner van gestalte maar heel robuust. Ze vragen weinig verzorging waardoor hun onderhoud ook minder kost. Door hun minder impressionante gestalte zijn ze voor vele deelnemers vlotter benaderbaar dan de trekpaarden. Hun draagkracht is dan weer relatief beperkter. Ze trokken de nieuwe woonwagen tijdens de jaarlijkse trektocht.

Gedurende de zomervakantie werd het trekpaard in gezet voor tochten met de huifkar tijdens de dagjes vakantie op de boerderij voor de doorverwijzende diensten. Sinds

dit jaar werd de instap naar omgaan met paarden nog verlaagd dankzij het introduceren van twee minipaardjes van amper 70 cm groot.

Ezels:

Het leren menen met het kleine huifkarretje gebeurde voornamelijk met het ezemerrietje. Door haar kleine gestalte konden we een licht tuig gebruiken. Dit maakte heel het leerproces, inclusief het optuigen, vrij toegankelijk voor wie zich hiertoe aangetrokken voelde. Er kon op een heel laag niveau gestart worden, door gewoon mee te rijden in het en te observeren hoe anderen tewerk gingen. Ezels zijn vrij autonome dieren waardoor ze veel minder dan paarden een vluchtgedrag vertonen. Dit straalde meer rust uit voor de onzekere beginners. Hierdoor was de instap om te leren rijden laagdrempeliger. Cijfermatig merkten we dat de keuze tussen de Fjorden en de ezels opnieuw meer in balans kwam.

Andere activiteiten

Boerderijwerk:

Het routinematig weerkeren van dezelfde taken bood vele vaste deelnemers een gevoel van rust en zekerheid. De eenvoud van de handelingen liet hen toe om een duidelijk afgelijnd werk na een tijdje volledig zelfstandig uit te voeren. Het gaf hen de fierheid om hun eigen territorium te hebben binnen het grote geheel. Het mogen zorgen voor ... was voor hen een sterke aantrekkingspool.

Fietsen:

Het fietsen bleef zoals voordien gelinkt aan de tochtjes met paarden en ezels. Wie te onzeker was bij de omgang met deze dieren werd dankzij de fietsen toch betrokken bij de namiddagactiviteit. Toch werd er op dagen met veel aanwezigen aanzienlijk meer gekozen om ook te fietsen. Tijdens de jaarlijkse trektocht mochten zowel voor de deelnemers als de begeleiding de fietsen niet ontbreken. In de zomer maakten sommige deelnemers sporadisch gebruik van de fietsen om van Kodiel naar de kleinveeboerderij te gaan. Bij "een dagje op de boerderij" voor de doorverwijzende organisaties hadden de fietsen ook succes, zowel bij de volwassenen als de kinderen. Wat in de stad soms levensgevaarlijk kan zijn, is op Kodiel puur plezier.

Wandelen:

Door de evoluties in het dierenbestand waren er minder stimuli voor de deelnemers om te wandelen, hierdoor bleef deze score dalen. De integratie van minipaardjes zou deze keuze in de toekomst weer aantrekkelijker kunnen maken. Sommige bezoekers bleven wel genieten van de mogelijkheid om autonoom een wandelingetje tussen de velden te maken.

Brood bakken:

Elke dinsdag werd er brood gebakken. Hierbij registreerden we per deelnemer. De regelmaat van het aanbod was voor hen een belangrijk houvast. Tijdens de wintermaanden was er een iet wat grotere interesse voor deze activiteit binnenshuis. Doordat minder nieuwe mensen deze activiteit kwamen ontdekken viel het aantal deelnemers terug op de vaste groep. Het waren vooral heel kwetsbare mensen die aan deze activiteit deelnamen. Daarom was het een bewuste keuze om dit aanbod zo kleinschalig mogelijk te houden.

Hulp bij maaltijden:

Dit item was gelinkt aan onze keuze om deelnemers een functie als vrijwilliger binnen de werking te laten opnemen. Voor enkele was het belangrijk om te mogen helpen. Zo wilden ze blijk geven van hun betrokkenheid en erkenning t.o.v. Kodiel. Het voorbereiden van de maaltijd werd verzorgd door andere vrijwillig(st)ers.

Voor hun steun tijdens het werkjaar 2017 danken we:

- Lions Brussel – Munt
- Kris Uyttersprot
- Chiro Lier
- Jong KWB Merchtem
- Abdij Maria Mediatrix
- Familie Geeroms
- Desmedt Chantal
- Iedereen die mee de trektocht mogelijk maakte: Urbain Van de Voorde voor zijn gastvrijheid, Steve, Maureen, Kristien, Hanne, Jo en Hedwig
- De vrijwillig(st)ers van Kodiel.
- De sympathisanten van Kodiel.
- De Raad van bestuur en de algemene vergadering van Kodiel.
- De Raad van bestuur van vzw Beschut.
- De teams van CAW Brussel: Albatros en De Schutting.
- De doorverwijzende organisaties
- Alle mensen, bedrijven en instellingen die ons sinds het begin gesteund hebben.

Hierbij gedenken we in het bijzondere onze dierbare collega Antoine die de strijd met de ziekte heeft verloren en van ons is heen gegaan.